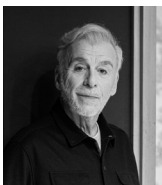


LE CASTING



Frédérique Tirmont - Jeanne

Comédienne française spécialisée dans le doublage, elle est notamment la voix française de Meryl Streep, Susan Sarandon, Glenn Close et Emma Thompson dans la plupart de leurs films. Au théâtre, elle a joué dans *La Nuit de l'Audience* de Jean-Claude Idée & Jean des Cars en 2009 ou encore *Le Scoop* de Marc Fayet en 2012.



Bernard Alane - Vincent

Très vite repéré grâce à son rôle dans le film *Hibernatus* d'Édouard Molinaro en 1969, aux côtés de Louis de Funès, il obtient un rôle dans *Mon Oncle Benjamin* la même année. S'en suivent des années de rôles à la télévision dans plusieurs feuilletons. Il est également pensionnaire de la Comédie-Française et sera nommé deux fois aux Molières, dans la catégorie Comédien dans un second rôle pour *La Jalousie* de Sacha Guitry en 1993 et *Sylvia* en 1997. Sur le petit écran, il est la voix notamment d'Averell Dalton depuis 2001 et celle de Panoramix depuis 2014.



Marie Tirmont - Louise

Marie Tirmont est une artiste dont la polyvalence est affirmée. Elle prête très régulièrement sa voix pour des publicités et du doublage. Elle double entre autre les rôles de Francia Raisa, Emilia Clarke, Dakota Johnson, ainsi qu'une des voix de Lupita Nyong'o, Riley Keough, Brie Larson... Au théâtre, on la voit par exemple dans *Un, deux, trois... soleil* de Christelle George (2015) ou dans *Place* de Tamara Al Saadi (2019). Marie Tirmont est la fille du chanteur Dominique Tirmont et la demi-sœur de la comédienne Frédérique Tirmont.

Julien Cheminade - Jules



Après des débuts à la télévision dans le téléfilm *Les Camarades* (2006), il se forme à l'École supérieure professionnelle de théâtre du Limousin. Un an plus tard, il intègre le Cours Florent. Il s'illustre dans plusieurs pièces comme *Performance* (2010), *L'Inappétence* (2013) ou encore *Le Songe d'une nuit d'été* (2019). En 2021, il rejoint le feuilleton populaire *Demain nous appartient* pour une saison.

Emmanuel Patron -Pierre (portrait à l'intérieur du programme)

PROCHAINEMENT

COLISÉE ROUBAIX

THÉÂTRE



Salomé Lelouch et Ludivine de Chastenet

Sur la tête des enfants !

MARDI 16 JANVIER 20H

Salomé Lelouch signe un nouveau spectacle irrésistible sur le couple : entre mensonges et mauvaise foi, prenez part à la vie de ce duo qui jure à tout va « sur la tête des enfants » !

COLISÉE ROUBAIX

THÉÂTRE



Julie de Bona | Bruno Salomone

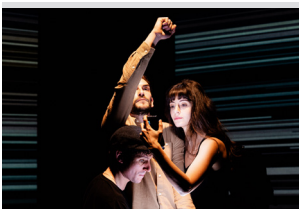
Suite Royale

MARDI 30 JANVIER 20H

C'est dans le décor somptueux d'une magnifique suite royale qu'un duo de comédiens hilarants va vivre une soirée mouvementée et haute en couleurs !

COLISÉE ROUBAIX

THÉÂTRE



La Poursuite du Bleu

Coupures

VENDREDI 2 FÉVRIER 20H

Cette pièce moderne, vive et haletante, découverte au Festival d'Avignon par Bertrand Millet, nous plonge au cœur d'un débat sociétal, sur des questions liées à l'environnement et à la démocratie.



31, rue de l'Épeule 59100 ROUBAIX

Billetterie 03 20 24 07 07



Toute l'actualité à retrouver sur le site coliseeroubaix.com



Emmanuel Patron et Armelle Patron

Chers parents

Mise en scène Armelle Patron, Emmanuel Patron et Anne Dupagne

DÉCEMBRE

MARDI 5

20 H



MOLIÈRES 2022 | 1 NOMINATION
Molière de la Comédie



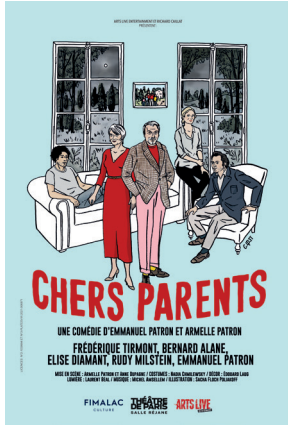
1H 30

Avec : Frédérique Tirmont, Bernard Alane, Marie Tirmont, Julien Cheminade, Emmanuel Patron | Nadia Chmilewsky (costumes) | Edouard Laug (décor) | Laurent Béal (lumière) | Michel Amsellem (musique) | Photographie couverture : Christophe Lebedinsky | Portraits casting : Charlotte Bommelaer | Illustration : Sasha Floch Poliakoff | Richard Caillat – Arts Live Entertainment.

COLISÉE ROUBAIX

SAISON 23|24

LE SPECTACLE



Pierre, Jules et Louise Gauthier s'adorent et aiment profondément leurs parents. Alors, lorsque ces derniers leur demandent de venir les rejoindre d'urgence - ils ont quelque chose de très important à leur annoncer - les trois enfants bouleversés se précipitent craignant le pire. Mais le pire n'a pas lieu, du moins pas tout de suite, et la merveilleuse nouvelle que leur annoncent Jeanne et Vincent va faire voler en éclats la belle unité familiale... faisant

ardemment souhaiter à leurs progénitures ce qu'ils redoutaient le plus en arrivant quelques heures plus tôt ! *Chers Parents* est une comédie qui parle de la famille, d'amour, d'argent, de la place de chacun dans la fratrie, de l'impermanence des sentiments, de la part d'ombre qui sommeille en chacun de nous et de ce que les parents doivent à leurs enfants.

EMMANUEL PATRON, METTEUR EN SCÈNE ET COMÉDIEN DANS LE RÔLE DE PIERRE

Emmanuel Patron retrouve la salle Réjane du Théâtre de Paris pour jouer *Chers Parents*, comédie qu'il a co-écrit avec sa soeur Armelle, Théâtre dans lequel il avait créé *Maris et femmes* de Woody Allen, mis en scène par Stéphane Hillel, avant de partir en tournée dans toute la France. Emmanuel a joué dans *Le Père* aux côtés de Robert Hirsch, avec lequel il avait déjà joué dans *Le Bel Air de Londres* de Dion Boucicault. C'était sa seconde collaboration avec Ladislav Chollat et Florian Zeller, rencontrés en 2013 pour *Une heure de tranquillité* avec Fabrice Luchini. On l'a vu dans *Hollywood* de Ron Hutchinson aux côtés de Thierry Frémont et Pierre Cassignard et mis en scène par Daniel Colas. Il a également travaillé sous la direction d'Alain Sachs (*Les Deux Canards* de Tristan Bernard avec Isabelle Nanty et *La locandiera* de Goldoni avec Cristiana Réali), Patrice Kerbrat (*Ce qui arrive et ce qu'on attend* de Jean-Marie Besset et *La Chatte sur un toit brûlant* de Tennessee Williams avec Georges Wilson), José Paul (*Le Gai Mariage* de Gérard Bitton et Michel Munz), Thierry Harcourt (*Shopping and Fucking* de Mark Ravenhill), Éric Assous (*Retour de Madison*), Etienne Bierry (*Les Directeurs* de Daniel Besse) et Gérard Caillaud (*Les Palmes de Monsieur Schutz* de Jean-Noël Fenwick).

ARMELLE PATRON, METTEUSE EN SCÈNE

Armelle Patron est scénariste. Après avoir écrit de nombreux livres pour la jeunesse (*Les Questions essentielles de Zoé*, *Les Aventures de Pomme et Ti'Chat* ou encore *La Petite bibliothèque grinçante*), elle écrit pour la télévision, au début seule puis bientôt rejointe par son frère Emmanuel. Leur ton ? L'humour. Leur sujet favori ? La famille. Après avoir travaillé plusieurs années pour des séries de formats courts (*Et toc*, *Scènes de ménage*,...), ils créent *Nos chers voisins* puis se lancent avec délectation dans le polar et la comédie, avec entre autres *L'amour (presque) parfait*, une comédie romantique (6 épisodes pour France 2). Ils dirigent régulièrement l'écriture de séries tv, comme dernièrement *À musée vous*, *à musée moi* et écrivent leur première pièce de théâtre *Chers Parents*.

Armelle et Emmanuel Patron, la fratrie au service du théâtre dans l'Oeil d'Oliver, chroniques culturelles et rencontres artistiques, le 24/10/2022.

- Qu'est-ce qui vous a donné l'envie d'écrire ensemble une pièce ?

Emmanuel Patron : Nous travaillions déjà ensemble pour la télé, des écritures de formats courts ou de 90 mn. Je viens du théâtre. J'en fais depuis plus de trente ans. On a eu l'envie de s'attaquer à l'écriture d'une pièce, parce qu'il y avait moins de contraintes que pour la télé... Cela nous permettait d'écrire ce qu'on voulait, de placer l'intrigue où on voulait. Cela pouvait se passer à Bangkok, à Paris ! Au théâtre, on fait un peu ce que l'on veut. On avait une liberté totale de création. Entre deux téléfilms, on s'est mis à écrire une pièce de théâtre.

Armelle Patron : On a écrit des comédies, des polars... Cela fait longtemps qu'on a le désir d'aller vers le théâtre. Pour la télé, on écrit, ensuite cela passe par les mains d'un réalisateur. Quand cela sort, un an et demi après, on a quasiment oublié ce que l'on avait écrit. Voilà, cela nous échappe totalement. Donc, on se disait qu'il fallait trouver le temps de se consacrer à une pièce.

- Depuis les Atrides, il n'y a pas plus théâtral que ce vaste sujet qu'est la famille !

Emmanuel Patron : C'est ça. Nous appartenons à une famille très unie, où il y a quatre enfants. Cela nous a toujours intéressé d'écrire sur ce sujet. Qu'est-ce qui pouvait mettre en danger ce noyau nucléaire qu'est la famille ? Ces liens si forts ? Comme on aime bien la comédie, qui permet de dénoncer les travers de nos contemporains et de se moquer de nous, on s'est demandé ce qui pouvait ébranler une famille très unie et très aimante. [...] On a brodé là-dessus.

Armelle Patron : Je pense aussi qu'appartenir à une famille très soudée fait qu'on a toujours été un petit peu dans cette idée que l'on est hyperheureux et que rien ne viendra jamais perturber ce bonheur. Même maintenant, avec nos conjoints, les enfants, nous sommes très nombreux, on fait

toujours en sorte que cela se passe bien ; car être en famille c'est vivre une petite parenthèse un peu enchantée.

- C'est pour ça que vous attaquez la pièce avec ces trois grands enfants qui accourent parce qu'ils pensent qu'il est arrivé quelque chose de grave à un de leurs parents ?

Armelle Patron : C'est dû à notre expérience d'écriture télé et de format court. On a appris à écrire très « cut ». Il n'y a pas d'entrée en matière. On aime aller vite dans l'action, qu'il n'y ait pas de temps morts.

Emmanuel Patron : Il n'y a pas d'exposition. Il fallait que quelque



Les comédiens de *Chers Parents* © Charlotte Bommelaer

chose de très important pousse les enfants à entrer dans la maison. Qu'ils rentrent tout de suite dans un état très particulier, qu'il y ait des bascules. Après l'inquiétude, il y a le soulagement, puis une angoisse. On va très vite dans quelque chose de concret, ce lieu qui est une arène, celle de la maison où ils ont grandi. Une maison qui représente symboliquement leur jeunesse, l'amour de cette famille et où, tout d'un coup, tout va basculer.

- Votre distribution est fabuleuse, comment l'avez-vous choisie ?

Emmanuel Patron : Au théâtre, il y a très peu d'audition. On se fait coopter, on s'appelle entre nous. C'est tellement important de former une « famille ». On se voit tous les jours quand même ! On a joué huit mois, on reprend maintenant pour quatre mois. Après on part en tournée six mois. Il faut bien s'entendre ! Être du même groupe sanguin.

LA PRESSE EN PARLE

« Un pur régal »

Télérama

« Une pièce moderne, intelligente, drôle et bien écrite »

RTL

« Cette pièce est bien ficelée, bien assaisonnée avec ce qu'il faut de sel (humour) et de poivre (cynisme). Le tout servi par cinq comédiens irréprochables. Voilà une comédie inflammable qui dit avec un certain savoir-faire à quoi ressemble l'envers de l'endroit d'une famille en or. »

Le Figaro

« Jubilatoire »

Le Parisien